

NÁVOD NA PŘÍPRAVU UHLÍKŮ DO VODNÍ DÝMKY

Návod na přípravu uhlíků obsahuje návody na rozžhavení kokosových uhlíků a rychlozápalných uhlíků pomocí elektrických a plynových žhavičů.

Pokud máte dotazy, na které jste v návodu nenašli odpověď, nebo si s některou částí návodu nevíte rady, kontaktujte nás prostřednictvím e-mailu info@shanti.cz

UPOZORNĚNÍ

Vyvarujte se nárazům či otřesům, které mohou poškodit žhavič.

Nepoužívejte žhavič, který je viditelně poškozený.

Pro větší bezpečnost doporučujeme elektrický žhavič po každém použití odpojit z elektrické sítě.

Se zapáleným plynovým žhavičem nepohybujte.

Žhaviče jsou určeny pro domácí použití. Nejsou vhodné pro nepřetržitý provoz.

NIKDY NENECHÁVEJTE ŽHAVIČ S HOŘÍCÍMI UHLÍKY BEZ DOZORU!

Elektrické žhaviče

Následující návod se týká spirálových žhavičů, které pro rozpálení uhlíků využívají topné spirály a pro svoji funkci potřebují být připojeny do elektrické sítě (Etna, Kaya, Caesar, Lava...).

Tyto žhaviče jsou vhodné pro rozpalování kokosových uhlíků, nehodí se pro rychlozápalné uhlíky.

Před prvním použitím:

- Žhavič opatrně vybalte z obalu a zkontrolujte, zda je kompletní a v pořádku, tedy že nechybí žádná součástka či nejsou známky poškození. **V případě, že žhavič má viditelnou vadu, neprodleně tuto vadu reklamujte u prodejce a žhavič nepoužívejte**, umožníte tak rychlé vyřízení případné reklamace a zamezíte nebezpečí úrazu elektrickým proudem.
- Sestavte žhavič, pokud již není kompletně sestaven, a zapojte jej do elektrické sítě. Otočte kolečkem pro zapnutí žhaviče, pokud jím žhavič disponuje, a nechte jej několik minut bez uhlíků žhavit, aby se vypálily případné nečistoty na žhavicí spirále, které by mohly ovlivnit chuť uhlíků. **Pozor – provádějte v dobře větrané místnosti!**

Pravidelná údržba:

- Po použití nechte žhavič kompletně zchladnout. Následně jej oprašte štětečkem od popela, který na žhaviči ulpěl. Pozor – žhavicí spirálu nečistěte vodou!

KROK 1



- Vybalte z krabice jednotlivé součástky žhaviče tak, aby se drobné části nepoztrácely.
- Ujistěte se, že v krabici nezůstala žádná součástka.

KROK 2



- Nasad'te na žhavič nožičky.

KROK 3



- Nachystejte si k ruce vše potřebné pro rozpálení uhlíků.

(Budete potřebovat žhavič, uhlíky, kleště na manipulaci s uhlíky, popřípadě nosič na uhlíky, do kterého rozžhavené uhlíky uložíte, než je přesunete na přichystanou dýmku.)

KROK 4



- Položte na žhavič ochrannou mřížku, pokud je součástí balení nebo pokud jste ji zakoupili samostatně.

KROK 5



- Připojte žhavič do elektrické sítě.

KROK 6



- Položte na mřížku žhaviče požadovaný počet uhlíků.

KROK 7



- V případě, že žhavič disponuje kolečkem pro nastavení intenzity žhavení, otočte kolečkem na žhaviči na nejvyšší výkon.

KROK 8



- Pokud je žhavič nepoškozený, spirála žhaviče začne červeně žhnout a vydávat teplo.

KROK 9



- Cca po pěti až sedmi minutách (záleží na velikosti uhlíků) budou uhlíky zpola rozžhavené. V této fázi je ideální uhlíky pomocí kleští obrátit, aby se tak rychleji rozžhavily ze všech stran.

KROK 10



- Po dalších cca čtyřech až šesti minutách již zcela nahřáté uhlíky pomocí kleští přesuňte na dýmku nebo do nosiče uhlí, ve kterém žhavé uhlíky k dýmce bezpečně dopravíte.

KROK 11



- V případě, že žhavič disponuje kolečkem pro nastavení intenzity žhavení, otočením kolečka do pozice OFF žhavič vypněte.

Plynové žhaviče

Následující návod se týká plynových žhavičů, které pro rozpálení uhlíků využívají plynové kartuše (např. Hookah Flame).

Tyto žhaviče jsou určeny pro rozpalování kokosových uhlíků, nikoliv pro rychlozápalné uhlíky.

Plynová kartuš není součástí balení žhaviče.

Pozor – nenahýbejte zapálený žhavič ani s ním nepohybujte, mohlo by dojít k uvolnění většího množství plynu, které má za následek prudký zásleh a může způsobit popáleniny!

Před prvním použitím:

- Žhavič opatrně vybalte z obalu a zkontrolujte, zda je kompletní a v pořádku, tedy že nechybí žádná součástka či nejsou žádné známky poškození. **V případě, že žhavič má viditelnou vadu, neprodleně tuto vadu reklamujte u prodejce a žhavič nepoužívejte**, umožníte tak rychlé vyřízení případné reklamace a zamezíte nebezpečí úrazu či popálení.
- Vložte do žhaviče plynovou kartuš.

Pravidelná údržba:

- Po použití nechte žhavič kompletně zchladnout. Následně jej oprašte štětečkem od popela, který na žhaviči ulpěl.

KROK 1



- Vybalte žhavič z obalu.

KROK 2



- Sundejte ze žhaviče nástavec, který slouží pro kempinkové použití (podpěra pro hrnec či pánev).

KROK 3



- Odšroubujte spodní kryt žhaviče.

KROK 4



- Vložte do krytu novou plynovou kartuš.

KROK 5



- Ujistěte se, že kartuš sedí v krytu rovně a zašroubujte kryt zpět do žhaviče.

(Poslední otáčky závitu mohou jít zašroubit o něco hůře díky tomu, že při došroubování bude jehlou žhaviče proražena kartuš.)

KROK 6



- Nachystejte si k ruce vše potřebné pro rozpálení uhlíků.

(Budete potřebovat žhavič, sirky či zapalovač, uhlíky, kleště na manipulaci s uhlíky, popřípadě nosič na uhlíky, do kterého rozžhavené uhlíky uložíte, než je přesunete na přichystanou dýmku.)

KROK 7



- Položte uhlíky na mřížku žhaviče.

KROK 8



- Rozžehněte plamínek sirky nebo zapalovače, a umístěte plamen do průduchu ve žhaviči pod mřížkou na uhlíky.

(Pozor - podpalujte plynový žhavič uvnitř hlavy žhaviče, ne níž!)

KROK 9



- Pomalu otáčejte kolečkem uzávěru plynu, dokud se žhavič nerozhoří.

KROK 10



- Cca po sedmi až deseti minutách (záleží na velikosti uhlíků) budou uhlíky zpola rozžhavené. V této fázi je ideální uhlíky pomocí kleští obrátit, aby se tak rychleji a rovnoměrně rozžhavily ze všech stran.

KROK 11



- Po dalších cca čtyř až šesti minutách již zcela nahřáté uhlíky pomocí kleští přesuňte na dýmku nebo do nosiče uhlí, ve kterém žhavé uhlíky k dýmce bezpečně dopravíte.

KROK 12



- Žhavič otočením kolečka uzávěru plynu vypněte.

Plynový zapalovač na rozpálování rychlozápalných uhlíků

Následující návod se týká plynových zapalovačů, které pro rozpálení uhlíků využívají plyn do zapalovačů (např. Unilite Jetflame).

Tyto zapalovače jsou vhodné výhradně pro rozpálování rychlozápalných uhlíků. Pro rozpálení kokosových uhlíků je potřeba výkonější žhavič.

Plyn do zapalovačů není součástí balení žhaviče.

Před prvním použitím:

- Zapalovač opatrně vybalte z obalu a zkontrolujte, zda je kompletní a v pořádku, tedy že nechybí žádná součástka či nejsou známky poškození. **V případě, že žhavič má viditelnou vadu, neprodleně tuto vadu reklamujte u prodejce a zapalovač nepoužívejte,** umožníte tak rychlé vyřízení případné reklamace a zamezíte nebezpečí úrazu či popálení.
- Naplňte zapalovač plynem.

KROK 1



- Vybalte zapalovač z obalu a nachystejte si plyn do zapalovačů.

KROK 2



- Vsuňte plnicí trubičku plynu do otvoru ve spodní straně zapalovače. Zatlačte shora na lahvičku plynu a naplňte plynem zapalovač.

KROK 3



- Nachystejte si k ruce vše potřebné pro rozpálení uhlíků.

(Budete potřebovat zapalovač, případně sirky, uhlíky, kleště na manipulaci s uhlíky a nehořlavou podložku nebo nosič na uhlíky.)

KROK 4



- Uchopte kleštičkami do jedné ruky uhlík, a do druhé ruky si vezměte zapalovač nebo sirky.

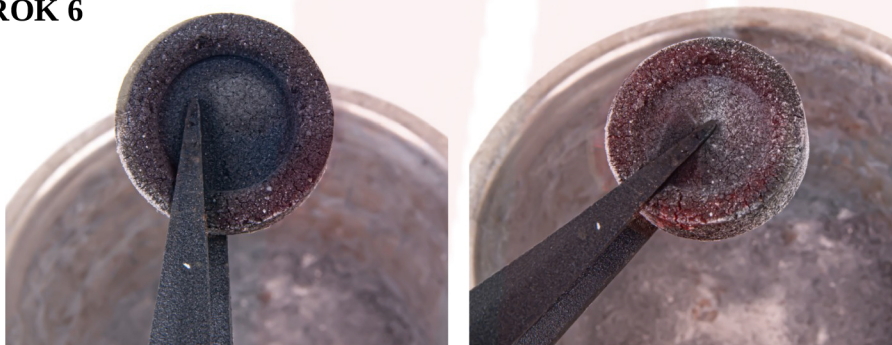
(Tuto činnost je nejlepší provádět nad nehořlavou podložkou či nad nosičem na uhlíky, který by zachytil případné žhavé kousky, kdyby se uhlík nedopatřením rozpadl.)

KROK 5



- Uhlík na několika místech podpalte.

KROK 6



- Držte uhlík v kleštičkách, dokud neprohoří rychlozápalná směs v celém uhlíku.

(Poznáte to tak, že se uhlík celý obalí popelem a když na něj fouknete, rozsvítí se oranžově, aniž by na něm zůstala černá místa.)

KROK 7



- Rozpálený uhlík přesuňte do nosiče nebo přímo na dýmku.

Výhody a nevýhody kokosových a rychlozápalných uhlíků

Kokosové uhlíky

Výhody:

- dlouhá výdrž
- větší výhřevnost
- menší zápach při rozpalování
- neobsahuje chemický podpalovač
- tvoří méně popela
- neovlivňují chuť tabáku

Nevýhody:

- dlouhá doba rozpalování
- potřeba elektrického nebo plynového žhaviče
- vyšší cena za balení

Rychlozápalné uhlíky

Výhody:

- rychlé rozpalování
- k rozpálení stačí sirky nebo zapalovač
- nízká cena za balení

Nevýhody:

- krátká výdrž
- nízká výhřevnost
- větší zápach při rozpalování
- obsahuje chemický podpalovač
- tvoří více popela
- mohou být patrné na chuti tabáku

ČASTÉ DOTAZY

Jaký je rozdíl mezi rychlozápalnými uhlíky a kokosovými uhlíky? Vždyť ty rychlozápalné jsou přece taky z kokosu!

Ano, oba druhy uhlíků se nejčastěji vyrábí z lisovaných kokosových skořápek. Zatímco u klasických kokosových briket tady proces jejich výroby končí, u rychlozápalných uhlíků jsou brikety navíc napuštěny chemickou rozpalovací směsí, díky které je lze rozpálit i běžným zapalovačem. Tato směs částečně shoří při rozpálení uhlíku, ale nezmezí z uhlíku docela, a díky tomu je její pachut' patrná i ve výsledné chuti dýmky.

Můžu kokosové uhlíky rozpálit zapalovačem, jako ty rychlozápalné?

Ne. Kokosové uhlíky jsou v podstatě dřevěné brikety, které ke svému rozehřátí potřebují delší vystavení zdroji tepla. Ideální je tedy rozpálit je v přímém ohni (krb, ohniště), nebo na nějakém žhaviči k tomu určeném. Rozpálení kokosových uhlíků na běžném elektrickém žhaviči trvá zhruba 10-15 minut. Rozpálení takového uhlíku zapalovačem by tedy bylo poměrně náročné, a rozpálení více uhlíků současně téměř nemožné.

Pokud se chystáte vzít si dýmku na cesty, ale nebudete mít možnost využít zapojení do elektrické sítě, můžete namísto elektrického použít plynový žhavič. Ten ke svému fungování potřebuje pouze vyměnitelnou plynovou kartuš, a můžete si na něm rozpálit uhlíky i bez přísunu elektrického proudu.

Můžu rozpálit rychlozápalné uhlíky na žhaviči?

Ne. Rychlozápalné uhlíky díky obsažené rychlozápalné směsi nejsou z bezpečnostních důvodů vhodné pro rozpalování na elektrických nebo plynových žhavičích. Rychlozápalná směs v uhlících by při vystavení vysoké teplotě po celém svém povrchu mohla způsobit prudkou neočekávanou reakci.

Kolik uhlíků si mám rozpálit?

Množství potřebných uhlíků se odvíjí od typu uhlíků, velikosti korunky a systému přenosu tepla, který je spolu s korunkou používán. Pro začátek, kdy se korunka a případný nástavec nahřívá, si obvykle vystačíte s třemi běžnými kokosovými uhlíky.

Důležité je po celou dobu s uhlíky pracovat. Většina tabáků po nahřátí potřebuje konstantní přísun tepla, a tak neváhejte jeden uhlík sundat jakmile to začne pěkně dýmit i chutnat, a zase přidat jakmile uhlíky ztratí svoji výhřevnost. Vždy přidávejte a ubírejte uhlíky podle potřeby.

Kolik uhlíků celkem spotřebuji na jednu dýmku?

Pokud plánujete kratší posezení u dýmky na tři čtvrtě hodinky, bez potíží vystačíte s jednou trojicí uhlíků. Pokud si ale u dýmky hodláte posedět déle, počítejte s dvojnásobnou nebo dokonce trojnásobnou dávkou uhlíků. To už záleží na výdržích vámi zvoleného tabáku.

Jak dlouho vydrží plynová kartuš?

Plynová kartuš na plný výkon vydrží cca 60 minut.